

**FOKUS - OPAVA**  
**OBČANSKÉ SDRUŽENÍ**



**VÝROČNÍ ZPRÁVA**  
**ZA ROK 2007**

ÚVODNÍ SLOVO .....	2
ČINNOST SDRUŽENÍ .....	4
CÍLOVÁ SKUPINA .....	4
ORGANIZAČNÍ STRUKTURA .....	5
PERSONÁLNÍ ZAJIŠTĚNÍ .....	5
PORADENSTVÍ .....	6
TERÉNNÍ SLUŽBY .....	7
Podpora samostatného bydlení .....	7
Služby následné péče .....	8
SOCIÁLNÍ A PRACOVNÍ REHABILITACE .....	9
Sociálně terapeutická dílna .....	10
Sociální rehabilitace .....	10
CHRÁNĚNÁ DÍLNA .....	11
FINANČNÍ ZPRÁVA .....	12
PODĚKOVÁNÍ .....	13
ZÁKLADNÍ ÚDAJE .....	14

Vážení kolegové a přátelé,

když jsme před třemi lety začínali, sociální služby pro psychiatrické pacienty nebyly v našem regionu příliš rozvinuté a navzájem propojené. Od té doby se leccos změnilo a doufáme, že k tomu přispěla i naše organizace.

Duševní onemocnění je tak závažné postižení, které s většími či menšími následky zasáhne do celkové osobnosti člověka. Z tohoto důvodu nestačí jen zdravotnická péče, ale stala se nepostradatelnou i péče následná, tj. psychosociální rehabilitace, včetně rehabilitace pracovní.

V uplynulém roce jsme prožili několik významných událostí, které posunuly naši organizaci o značný kus dopředu a posílily její základy.

Na počátku roku se nám podařilo získat od Magistrátu města Opavy další prostory v budově, ve které jsme zahájili svou činnost a sídlíme zde dosud. Tato vstřícnost města nám opravdu velice pomohla, neboť začal být o chráněnou práci mezi našimi potencionálními klienty velký zájem. Hlavním důvodem bylo, že jsme nabízeli placenou chráněnou práci, která byla šitá na míru přímo duševně nemocným. Psychiatrickí pacienti potřebují pro své **znovuzačlenění do pracovního procesu určité specifické podmínky**, které nabízí v našem regionu pouze naše sdružení.

Novou místnost se nám podařilo vybavit vším potřebným, co sociálně pracovní terapie a příslušná legislativa vyžaduje. Umístili jsme zde mimo jiné tkalcovské stavy a šicí stroj, což jsou velice užitečné nástroje pro sociální rehabilitaci. K této terapii patří i využívání různých výtvarných technik, pro které se nám dařilo získávat materiál, většinou sponzorsky. Dále jsme zde instalovali malou kuchyňku umožňující výuku vaření, které je nezbytnou součástí přípravy na samostatný způsob života.

Magistrát města Opavy pokračoval v procesu komunitního plánování, kterého se naše organizace aktivně účastnila prostřednictvím ředitelky PhDr. Ivany Strossové. Ta se stala manažerkou pracovní skupiny zdravotně postižených, a její znovuzvolení do této funkce dokládá úspěšnost jejího vedení. Další zástupce našeho sdružení patří mezi řádové členy pracovní skupiny.

Naše organizace zažila sice ne příliš dlouhé období finanční tísně, zato o to více intenzivní. Proto nás velice potěšilo, když naše projekty začaly získávat podporu a to nejen místní, ale i nadregionální. Za náš velký úspěch považujeme poskytnutí dotace z ES fondu na dva projekty - Posílení kapacity a rozvoj profesionálních dovedností a Posílení finančního a administrativního řízení organizace.

Ve dnech od 10. 9. 2007 do 10. 10. 2007 se konala celorepubliková akce Týdny pro duševní zdraví, na kterou získala finanční prostředky ze společného projektu Fokusu Federál i naše organizace. Díky dotaci jsme se mohli v rámci této akce zúčastnit Dne sociálních služeb, který proběhl v Opavě dne 4. 10. 2007. Šlo o prezentaci 30 organizací poskytujících sociální služby. Naskytla se nám příležitost seznámit veřejnost s naší organizací, včetně ukázky výrobků našich klientů.

Na konci roku jsme ještě mohli prezentovat naše výrobky na tradičních předvánočních trzích. A tady nás velice potěšil a povzbudil zájem návštěvníků trhů o náš stánek, což nám dalo alespoň na chvíli zapomenout na únavu a vyčerpání z narůstající práce před závěrem roku.

Pozice nově vznikající organizace je velice těžká. Dostat se na úroveň již zavedených obecně podporovaných neziskových organizací v kraji je náročné a vyžaduje notnou dávku trpělivosti. Dnes ale cítíme, že se nám to snad povedlo. Byly chvíle, kdy se nám zdálo, že naše úsilí je sysifovské a nadšení již dávno nebylo takové jako na začátku. Tuto práci však děláme kvůli tomu, že mezi námi stále existují lidé, kteří naši pomoc potřebují a čekají na ni.

Dovolte nám jménem vedení organizace **FOKUS – Opava, o.s.** poděkovat klientům i zaměstnancům za jejich svědomitou práci a popřát jim do další činnosti mnoho sil. Děkujeme sponzorům, obcím, krajům, nadacím i ostatním, kteří nás podpořili a prosíme, aby nám zachovali přízeň i v dalším letech a podpořili naši činnost.

**FOKUS – Opava**



Občanské sdružení **FOKUS – Opava** je dobrovolným a nepolitickým sdružením, které sdružuje laickou i odbornou veřejnost v oblasti péče o duševně nemocné. Sdružení vyvíjí svou činnost od 2.3.2005 a to především v regionech Opavsko, Bruntálsko a Hlučínsko.

Cílem jeho činnosti je podílet se na budování mimonemocničních zařízení, poskytovat základní sociální péči osobám s dlouhodobým duševním onemocněním, podporovat jejich integraci na trhu práce stejně jako prevenci izolace, působit na veřejnosti při prosazování správného přístupu a tolerance k duševně nemocným a seznamovat širokou veřejnost s problematikou duševního zdraví a duševní nemoci. Posláním sdružení je pomáhat cílové skupině v návratu a uplatnění ve společnosti rozvíjením různých možností pro jejich pracovní a sociální rehabilitaci a zasazovat se o vytvoření regionálního systému komunitní péče o duševně nemocné.

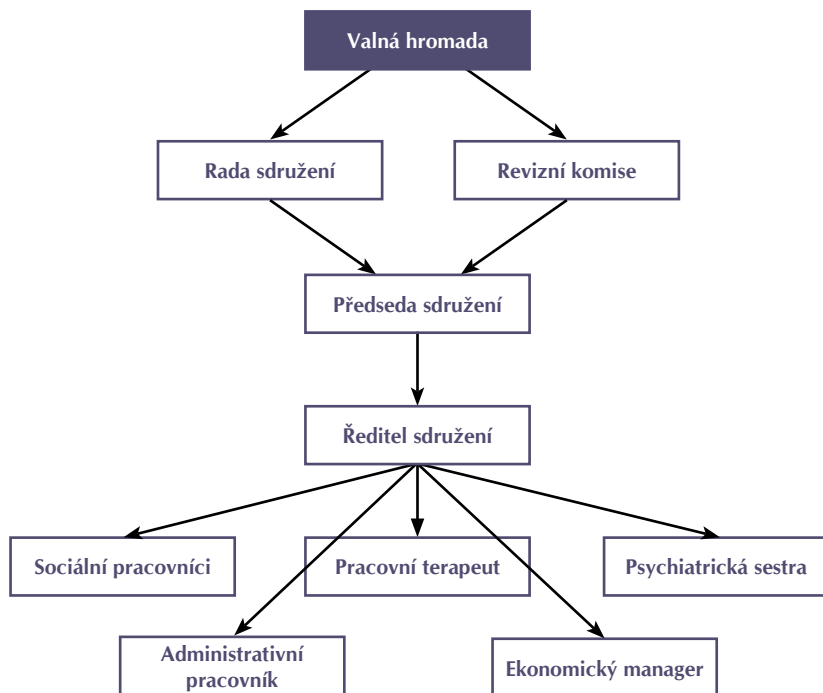
Veškeré aktivity nabízené naší organizací **podporují schopnosti pacienta do té míry, aby byl schopen se sám co nejvíce vypořádat se svými obtížemi a dle svých možností dokázal vést produktivně a subjektivně uspokojivý život v co nejpřírozenějších podmínkách**, tzn. omezuje nutnost umístění v rezidenčních službách.

**FOKUS – Opava** je členem celorepublikového sdružení Fokus Federál, které je střešní organizací 8 Fokusů působících v České republice. Byly to první organizace na poli péče o duševní zdraví. Dohromady tvoří silnou, úzce spolupracující skupinu, která usiluje především o kvalitu služeb pro duševně nemocné a jejich další rozšíření. U svých členů navíc garantuje kontrolní mechanismy pro hospodaření se státními dotacemi. Sdružení Fokus je členem mezinárodních organizací World Federation for Mental Health, Arge Ost-West a Mental Health Europe.

## CÍLOVÁ SKUPINA

- Cílovou skupinou jsou osoby s dlouhodobým psychickým postižením, u nichž došlo k výraznému narušení psychických, sociálních a pracovních schopností. Jde o skupinu osob s dlouhodobou duševní nemocí s diagnózou z okruhu psychóz
- (schizofrenie F20-F29, afektivní poruchy F30-F39), z okruhu neurotických poruch (F40 - F49), a poruch osobnosti (F60 - F69). Pacienti této skupiny tvoří až 40% klientely psychiatrických léčeben.
- Dle psychiatrických statistik je v průměru v každé generaci 20% populace s psychickými potížemi, 10% populace je postižena mírnějším psychickým onemocněním a zhruba 3% jsou postiženi psychózou.

## ORGANIZAČNÍ STRUKTURA:



## SLOŽENÍ PERSONÁLU V ROCE 2007:

PhDr. Ivana Strossová – předseda sdružení, klinický psycholog

Šárka Kupková, DiS. – zástupce předsedy, sociální pracovnice

Radka Kurtinová – administrativní pracovník, účetní

Mgr. Ilona Melecká – sociální pracovnice

Eva Svobodová, DiS. – sociální pracovnice

Vladěna Mazurová – psychiatrická sestra

Radka Kupková – pracovní terapeut

Ing. Radmila Štrohalmová – ekonomický manager

Růžena Černá – externí účetní

## I. PORADENSTVÍ

### **ODBORNÉ SOCIÁLNÍ PORADENSTVÍ**

Lidé s duševním onemocněním potřebují zázemí a místo, na které se mohou obrátit o radu či pomoc.

#### **Hlavní cíle služby:**

- první kontakt s uživatelem,
- informování uživatele o existujících službách, poradenství při výběru služby a zprostředkování navazujících služeb,
- poskytování poradenství v oblasti sociální, psychologie, vzdělávání a práce,
- pomoc při vyřizování běžných záležitostí a při uplatňování práv a oprávněných zájmů uživatele,
- pomoc při řešení nepříznivé sociální situace,
- zprostředkování kontaktu se společenským prostředím,
- pomoc při obnovení nebo upevnění kontaktu s přirozeným soc. prostředím.



#### **Personální zajištění v roce 2007:**

Vladěna Mazurová – psychiatrická sestra

Eva Svobodová, DiS. – sociální pracovníce

PhDr. Ivana Strossová – psycholog (v případě potřeby je vždy na telefonu)

## II. TERÉNNÍ SLUŽBY

Smyslem těchto služeb je zlepšit kvalitu života nemocných, udržet je v jejich přirozeném prostředí a omezit riziko nutnosti ústavního umístění. Výsledkem naší podpory by mělo být omezení společenské izolovanosti, aktivizace sociálních a pracovních schopností a dovedností, pozitivnější sebehodnocení a snížení rizika relapsu nemoci.

Terénní služby využívalo v roce 2007 celkem 59 uživatelů, z tohoto počtu nás 1 zájemce kontaktoval pouze jednou, jeden uživatel dvakrát a zbylí klienti nás navštívili opakovaně.

### PODPORA SAMOSTATNÉHO BYDLENÍ

Podporované bydlení poskytuje duš. nemocným lidem sociální nácvik zaměřený na rozvoj psychosociálních dovedností a dalších schopností potřebných k samostatnému životu. Vedeme uživatele k tomu, aby převzali odpovědnost za své rozhodování. Podporované bydlení je poskytováno ve vlastních domácnostech klientů.

#### Hlavní cíle služby:

##### 1) Podpora při zajištění chodu domácnosti

Za asistence našich pracovníků se lidé učili zvládat a zdokonalovat své dovednosti potřebné k zajištění chodu domácnosti, zejména nácvik domácích prací, hospodaření s penězi, nakupování, cestování běžnými dopravními prostředky apod.



##### 2) Zprostředkování kontaktu se společenským prostředím

Poskytovali jsme podporu při komunikaci s okolím, např. doprovod k lékaři, do institucí atd.

#### Personální zajištění v roce 2007:

Vladěna Mazurová – psychiatrická sestra

Eva Svobodová, DiS. – sociální pracovníce



## SLUŽBY NÁSLEDNÉ PÉČE

V minulém roce jsme mohli nabízet v rámci této služby tři aktivity:

### 1) Doprovod klientů

- při vyřizování různých osobních záležitostí na úřadech
- k lékaři a do jiných zdravotnických institucí
- do jiné pomáhající organizace
- při vyřizování různých osobních záležitostí na úřadech (žádost o byt, sociální dávky, posudkoví lékaři apod.)
- při vyřizování potřebných formalit souvisejících s chráněným zaměstnáním, které by sami nezvládli

Tato služba podporuje uživatelovu aktivitu a samostatnost při řešení jeho problémové situace.

### 2) Vyhledávání potencionálních klientů

a) na základě žádosti ošetřujícího ambulantního psychiatra – jednalo se o pacienty, kteří tzv. vypadli z péče psychiatrických služeb. V případě, že některý pacient nedocházel k ambulantnímu psychiatrovi, bylo potřeba zjistit jeho aktuální zdravotní a soc. situaci, aby nedošlo k narušení léčebného procesu.

b) na základě kontaktu z psychiatrické léčebny – šlo o uživatele, u kterých dosud převládaly odeznívající příznaky nemoci znemožňující jim zabezpečit adekvátní péči o sebe a osoby na nich závislé (např. děti). Existovalo zde reálné riziko, že po propuštění z PL nebudou schopni se sami bez větších problémů zařadit zpátky do běžného života, ale zároveň nebudou schopni o službu požádat v důsledku nemocí narušené osobnosti. Na základě doporučení sociální pracovníce PL byli tito lidé kontaktováni terénním pracovníkem naší organizace.

### 3) Socioterapeutická činnost

Poskytování socioterapeutických činností vede k trvalé abstinenci, prevenci relapsu, rozvoji nebo udržení osobních a sociálních schopností a dovedností podporujících soc. začleňování osob. V rámci této služby jsou nabízeny volnočasové aktivity, které pomáhají rehabilitovat poškozené kognitivní schopnosti a narušené sociální kontakty.

Volnočasové aktivity:

- anglický jazyk
- výuka práce na PC
- sportovní aktivity, např. bowling

## Personální zajištění v roce 2007:

Vladěna Mazurová – psychiatrická sestra

Eva Svobodová, DiS. – sociální pracovníce

PhDr. Ivana Strossová – psycholog (v případě potřeby je vždy na telefonu)

## III. SOCIÁLNÍ A PRACOVNÍ REHABILITACE

Tento program je zaměřený na sociálně – pracovní terapii, která pomáhá obnovovat narušenou integritu osobnosti jedince, tj. snižuje sociální izolaci, zlepšuje pozitivní sebehodnocení a zvyšuje pravděpodobnost úspěšného zakončení na pracovním trhu.

Po určité době rehabilitace někteří lidé přecházeli do programu chráněné práce, kde již získávali statut zaměstnanců s určitými výhodami i povinnostmi.



V rámci této sociálně pracovní rehabilitace nabízíme dvě na sebe navazující a vzájemně propojené služby.

Touto rehabilitací prošlo v minulém roce 56 klientů, z tohoto počtu bylo 48 osob z regionu Opava.

## SOCIÁLNĚ TERAPEUTICKÁ DÍLNA

Tuto službu využívají lidé, kteří nejsou z důvodu své nemoci umístitelní na otevřeném ani chráněném trhu práce. Prostřednictvím manuální činnosti, která probíhá ve velice odlehčené formě a za intenzivní pomoci terapeutů, mají uživatelé možnost obnovit si či zlepšit své pracovní dovednosti, komunikaci, posílit sebedůvěru a omezit svou sociální izolovanost.

Uživatelé mohli vytvářet výrobky z textilního materiálu, bižuterie a dokonce si vyzkoušeli práci na tkalcovských stavech. O něco více byla náročnější práce na zahradě, ale i tuto činnost lidé zvládali.

## SOCIÁLNÍ REHABILITACE

Cílem služby je podpořit zpětnou integraci těžce zdravotně postižených, nebo alespoň zmírnit jejich sociální izolaci, maximálně zrehabilitovat dosud uchované schopnosti a co nejvíce podpořit jejich soběstačnost v běžném životě.



Tato rehabilitace probíhá prostřednictvím ergoterapie, která se konkrétně zaměřuje na procvičování motorických dovedností, odbourávání ztuhlosti končetin a nekoordinovanosti pohybu, zlepšení trpělivosti, překonávání pesimismu, apod.

Lidé si v rámci této služby vyzkoušeli práci na šicím stroji a tkalcovských stavech a také jako v předešlé službě práci s bižuterií a výtvarným materiálem.

## **Personální zajištění v roce 2007:**

Vladěna Mazurová – psychiatrická sestra

Šárka Kupková, DiS. – sociální pracovnice

Radka Kupková – pracovní terapeut

PhDr. Ivana Strossová – psycholog (v případě potřeby je vždy na telefonu)

## **IV. CHRÁNĚNÁ DÍLNA**

Již od roku 2006 jsme spolupracovali s firmou Beads 4U, s.r.o díky níž jsme získávali pro naše klienty zakázky na práci s bižuterií. Šlo o projekt, který byl již samotnou firmou cíleně směřovaný na osoby s chronickým duševním onemocněním.

Naše organizace měla s firmou uzavřenou oficiální partnerskou smlouvu. Klienti se po zkušební době stali jejími zaměstnanci – dělníci na dokončovací práce v bižuterní výrobě. Fokus pro tuto část programu zajišťoval prostory, administrativu, distribuci materiálu a výrobků, odborný personál a trvalou sociální a psychologickou rehabilitaci.

## **Personální zajištění v roce 2007:**

Eva Svobodová, DiS. – sociální pracovnice

Vladěna Mazurová – psychiatrická sestra

Radka Kupková – pracovní terapeut

PhDr. Ivana Strossová – psycholog (v případě potřeby je vždy na telefonu)

Náklady na materiál	190 838,00 Kč
Náklady na služby	305 603,00 Kč
Náklady na mzdy	1 905 384,00 Kč
Ostatní náklady	19 311,00 Kč

**NÁKLADY CELKEM: 2 421 136,00 Kč**

Příjmy z dotací – Ministerstvo práce a sociálních věcí	361 650,00 Kč
– Statutární město Opava	168 000,00 Kč
– Tržby	14 418,00 Kč
– Dary, úroky	484 869,00 Kč
– Úřady práce Bruntál	1 616 691,00 Kč
– Úřady práce Opava	41 292,00 Kč
– Úřady práce Ostrava	354 492,00 Kč
– Beads 4U	6 000,00 Kč
– Evropský sociální fond	645 600,00 Kč
– Fokus Praha	2 050,00 Kč

**VÝNOSY CELKEM: 3 695 062,00 Kč**

**HOSPODÁŘSKÝ VÝSLEDEK: 1 273 926,00 Kč**



Ministerstvo práce a sociálních věcí



Evropský sociální fond



Moravskoslezský kraj



Statutární město Opava



Úřad práce v Bruntále



Úřad práce v Ostravě



Úřad práce v Opavě

Beads 4U



Nadace Preciosa



Fokus Praha



**DĚKUJEME VŠEM,  
KTEŘÍ V ROCE 2007 JAKKOLIV PODPOŘILI NAŠE PROJEKTY.**

NÁZEV SDRUŽENÍ:	<b>FOKUS – Opava, o.s.</b>	
SÍDLO ORGANIZACE:	Opavská 33, 793 13 Svobodné Heřmanice	
PRACOVNÍŠTĚ ORGANIZACE:	Hradecká 16, 746 01 Opava	
EMAIL:	fokusopava@seznam.cz	
INTERNETOVÉ STRÁNKY:	www.fokusopava.cz	
TELEFONNÍ KONTAKT:	+420 553 652 433, +420 723 457 998	
STATUT:	občanské sdružení	
REGISTRACE:	2. 3. 2005 VS/1-1/60139/05 – R, Ministerstvo vnitra	
BANKOVNÍ SPOJENÍ:	86 – 7034680237/0100, Komerční banka, a.s.	
STATUTÁRNÍ ZÁSTUPCE ORGANIZACE:	PhDr. Ivana Strossová	
PROVOZNÍ DOBA V ROCE 2007:	Po	8.00 – 12.00      13.00 – 15.00
	Út	8.00 – 12.00      13.00 – 15.00
	St	8.00 – 12.00      13.00 – 15.00
	Čt	8.00 – 12.00
	Pá	8.00 – 12.00





**FOKUS – Opava, o.s.**  
Hradecká 16, 746 01 Opava  
[fokusopava@seznam.cz](mailto:fokusopava@seznam.cz)  
[www.fokusopava.cz](http://www.fokusopava.cz)  
+420 553 652 433  
+420 723 457 998